

Les Coups francs_: (première partie)

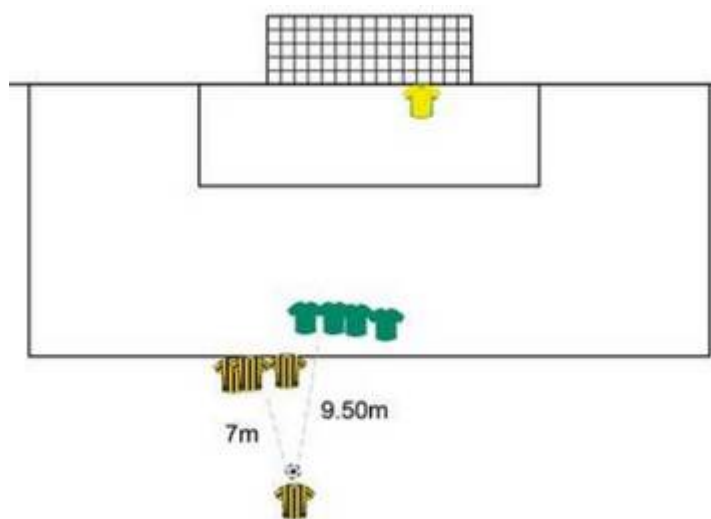
Michel Brahmi

Cette petite étude en 2 parties va tenter de réaliser un résumé des différents moyens de travailler les coups francs (direct et indirect) chez les amateurs.

L'éducateur doit prévoir un ou deux tireurs parmi ceux qui se sont montrés les plus adroits à l'entraînement. Le joueur peut tirer directement ou feinter la frappe pour un autre.

Afin de gêner le gardien au départ du ballon on peut mettre un joueur sur le bord extérieur du mur, entre le ballon et le gardien.

Aux alentours de l'arc des 18m: des attaquants doivent boucher complètement la vue du gardien. Le tireur peut alors lobber ses attaquants ou tirer au travers, les joueurs s'écartant de la frappe. Ce mur « bis » ne doit pas se situer en prolongement du mur normal mais dans la distance des 9m15 entre le ballon et les défenseurs les plus proches pour éviter que ceux-ci ne se collent dans leur dos.



Sur les coups francs désaxés ou les coups francs indirects qui sont les plus nombreux et qui demandent donc un travail de répétition plus important à l'entraînement.

il y a 2 grands critères qui dictent la façon dont le ballon doit être joué:

- Envoyer le ballon derrière la défense, ce qui signifie qu'un défenseur doit se retourner et jouer le ballon tout en se déplaçant vers son but.
- Frapper le ballon en le brossant et en lui donnant un effet vers l'avant qui tend à garder le ballon vers le bas

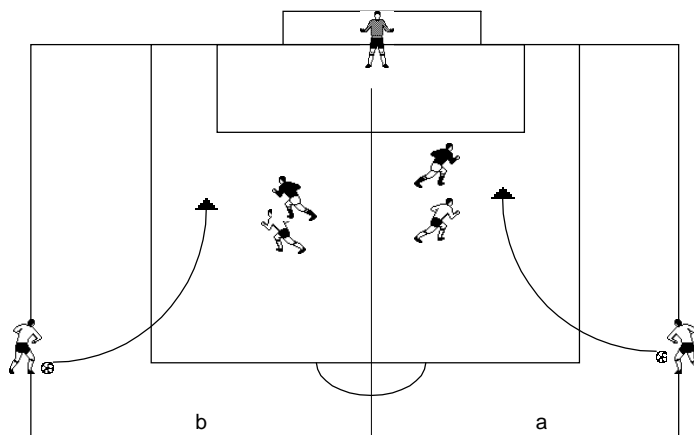
Si le ballon a un effet brossé vers l'extérieur où s'il a un effet vers l'arrière, il y a de fortes chances que le ballon monte.

Si les joueurs frappent le ballon animé d'un effet vers l'avant et brossé vers les buts, la trajectoire du ballon sera vraisemblablement descendante, ce qui constitue les arrêts les plus difficiles pour les gardiens

Il est important que tous les attaquants participent au coup franc. Si possible chaque défenseur adverse situé dans la surface de réparation doit être marqué par un attaquant. Cela peut

paraître paradoxal à première vue. Aussi examinons la tâche du défenseur dans cette situation :

- Rester entre son adversaire immédiat et les buts.
- Ne pas perdre de vue le ballon.
- Ne pas perdre de vue son adversaire immédiat.
- Être le premier sur la balle



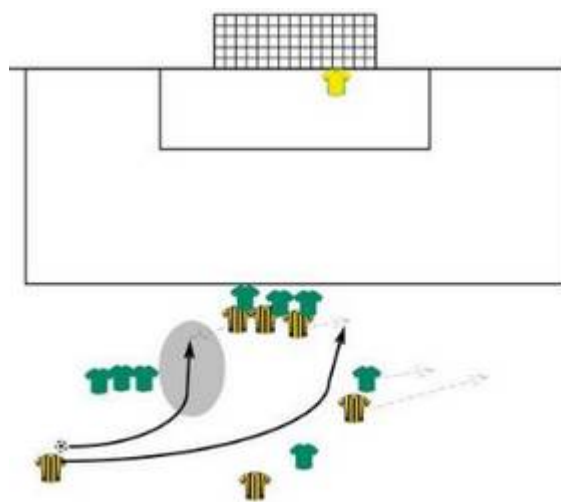
Sur le dessin partie A on voit que le défenseur noir se tient entre l'attaquant et son but, qu'il se trouve également bien placé pour ne perdre de vue ni le ballon ni l'attaquant. Il est placé également de façon telle qu'il devrait normalement être le premier sur le ballon.

Sur la partie B on s'aperçoit que l'attaquant s'est rapproché du défenseur. Si celui-ci remplit toujours les 3 premières conditions (but/ballon/ attaquant) il n'est absolument plus sûr d'arriver le premier sur le ballon.

Compte tenu que la trajectoire du ballon va être fuyante et vers les buts (ce qui gêne le défenseur) l'attaquant a tout à gagner à cette position de départ.

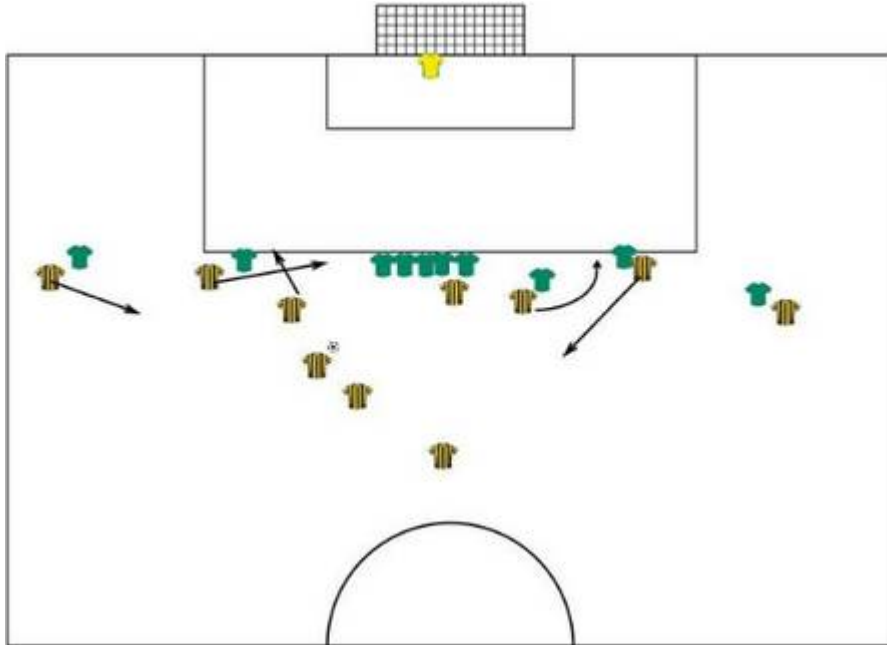
Dans un match, il existe plusieurs défenseurs libres en plus du mur. Le dessin suivant montre ce que pourrait être le positionnement des joueurs sur un coup franc semi latéral.

C'est une erreur assez courante que commet la défense, de ne pas couvrir le côté extérieur du mur. Que le ballon soit donné au partenaire le plus proche du but ou qu'une frappe brossée atterrisse devant les 6 mètres, les défenseurs adverses seront dans l'obligation de jouer face à leur propre but.



Se servir des joueurs du mur.

Plus le coup franc est près des buts adverse, plus le mur est important et plus de défenseurs adverses sont immobilisés. Comme on le voit sur le dessin suivant, dans une défense avec un mur à 5, il reste 5 défenseurs maximum au marquage. En maintenant 2 joueurs en soutien, plus un tireur, l'équipe attaquante a donc 7 joueurs prêts à marquer. Le placement de ces joueurs peut être le plus étendu possible sur la zone de but afin d'obliger la défense à un marquage étiré ou à sortir un ou 2 joueurs du mur, facilitant la frappe directe.



Un autre objectif lorsque le coup franc n'est pas tiré directement, est de concentrer les attaquants dans l'axe du but, obligeant les défenseurs qui ne sont pas dans le mur à se concentrer près du mur. Le ballon est ensuite donné vers l'extérieur sur le défenseur le plus isolé (et le plus vulnérable) chargé de couvrir l'espace du deuxième poteau.

